

# Observatoire national interministériel de la sécurité routière

## Baromètre du mois d'octobre 2016

### Bilan du mois

316 personnes seraient décédées sur les routes en octobre 2016.

La mortalité routière connaît une baisse forte (-16,4%) par rapport à octobre 2015. En revanche, les nombres d'accidents corporels, des blessés et des blessés hospitalisés sont en hausse (respectivement +7%, +9,6%, et +5,7%).

Ainsi octobre 2016 enregistrerait 62 personnes tuées de moins qu'octobre 2015, qui avait connu un terrible accident de car en Gironde (43 personnes tuées).

Bilan du mois d'octobre	Accidents corporels	Tués à 30 jours	Blessés	dont hospitalisés
octobre 2016 provisoire	5 440	316	6 886	2 491
octobre 2015 définitif	5 085	378	6 285	2 356
Différence 2016 / 2015	355	-62	601	135
Evolution 2016 / 2015	7.0%	-16.4%	9.6%	5.7%

### Bilan des 10 premiers mois de l'année 2016

Sur les 10 premiers mois de l'année, le nombre de personnes tuées est supérieur (+ 22 tués) à celui enregistré sur la période équivalente de l'année précédente.

Bilan depuis début 2016	Accidents corporels	Tués à 30 jours	Blessés	dont hospitalisés
10 mois 2016 provisoires	47 076	2 882	59 300	22 737
10 mois 2015 définitifs	46 770	2 860	58 771	22 185
Différence 2016 / 2015	306	22	529	552
Evolution 2016 / 2015	0.7%	0.8%	0.9%	2.5%

#### Avertissement

*Ce bilan ne concerne que la France métropolitaine.*

*Pour le mois écoulé et les derniers mois précédents, ils reposent sur un dispositif de remontées rapides assurées en fin de mois par les forces de l'ordre. Il s'agit ici d'estimations provisoires des résultats du mois. Ces estimations initiales sont établies par extrapolation afin de compenser les décès tardifs sous 30 jours et de pallier divers autres écarts « structurels » ou systématiques entre remontées rapides et données définitives du Fichier national des accidents corporels (dit "Fichier BAAC"). L'extrapolation résulte de la confrontation des deux séries sur les douze derniers mois de disponibilité des BAAC validées.*

*Les estimations provisoires initiales des mois antérieurs sont ensuite affinées de loin en loin jusqu'à l'arrêt des chiffres définitifs. Ces estimations intermédiaires sont substituées aux estimations initiales au fur et à mesure de l'affermissement du Fichier BAAC, la marge d'erreur s'amenuisant en conséquence.*

## Bilan sur 12 mois glissants

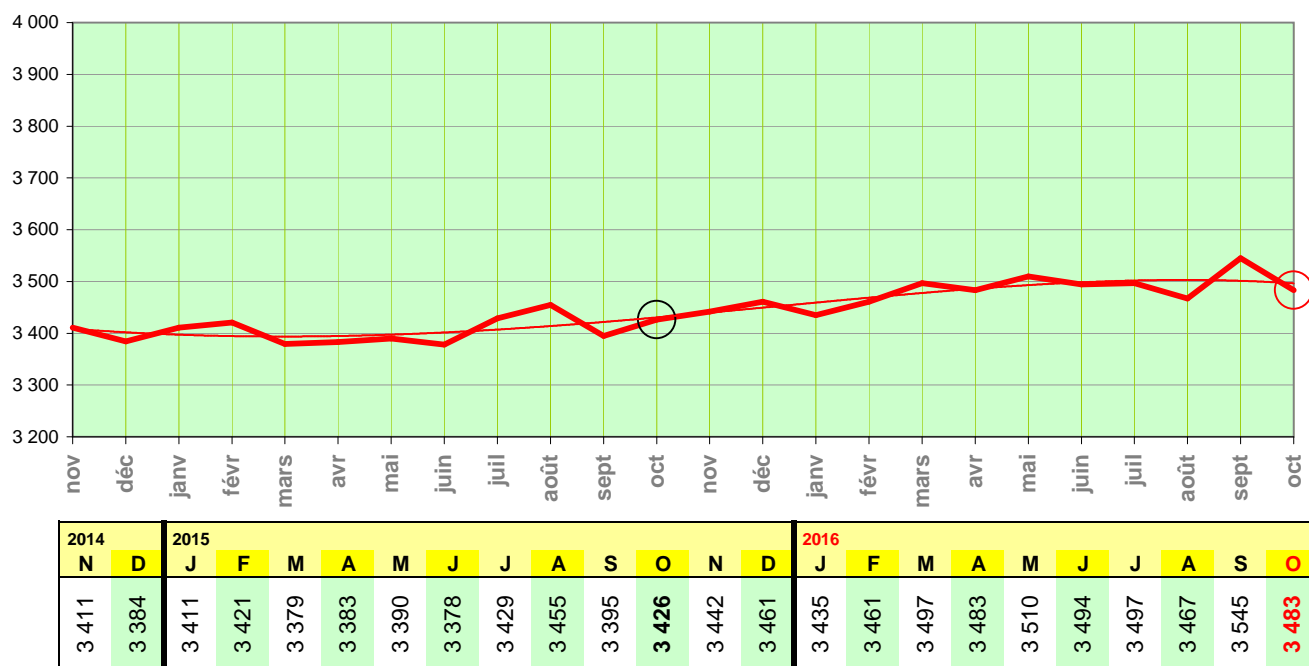
Sur les 12 derniers mois, le nombre de personnes tuées est en augmentation de 1,5 % par rapport à la même période un an auparavant.

Bilan des 12 mois écoulés	Accidents corporels	Tués à 30 jours	Blessés	dont hospitalisés
nov. 2015 à octobre 2016 mixtes*	56 909	3 483	71 331	27 147
nov. 2014 à octobre 2015 définitifs	56 574	3 426	71 072	26 483
Différence	335	57	259	664
Evolution	0.6%	1.7%	0.4%	2.5%

\* données 2015 définitives et données 2016 mixtes

### Evolution de la mortalité en glissement annuel Toutes catégories d'usagers confondus

NB : On a figuré ci-dessous, pour chaque mois, le total des tués à 30 jours sur les 12 mois écoulés (ce mois inclus). On voit ainsi l'évolution de la mortalité pour une année complète (donc sommairement affranchie des variations saisonnières).



En année glissante, la mortalité s'établit à 3 477 tués.

### → Evolution de la mortalité par catégorie d'usagers

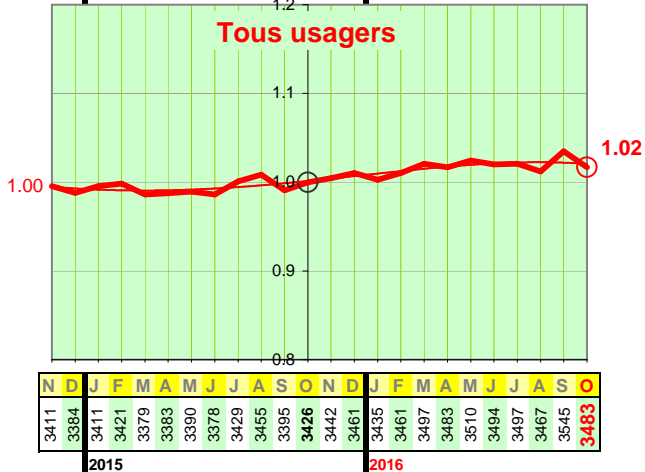
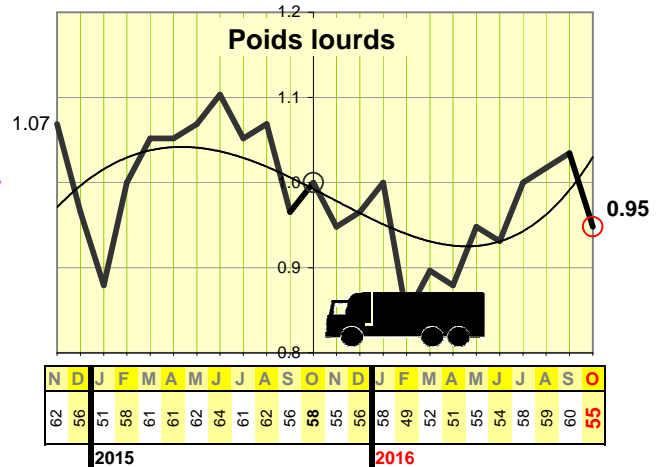
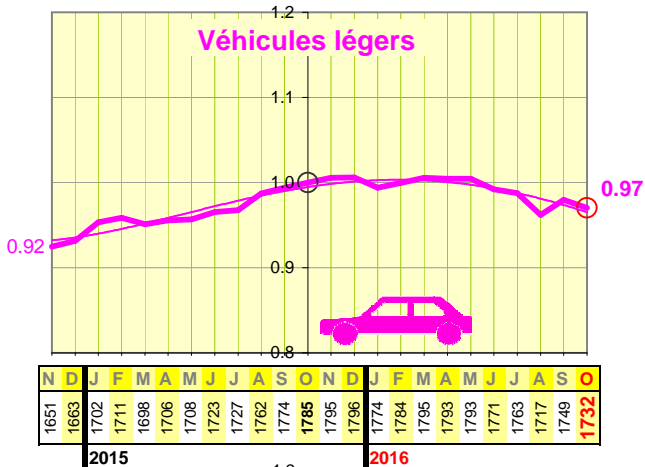
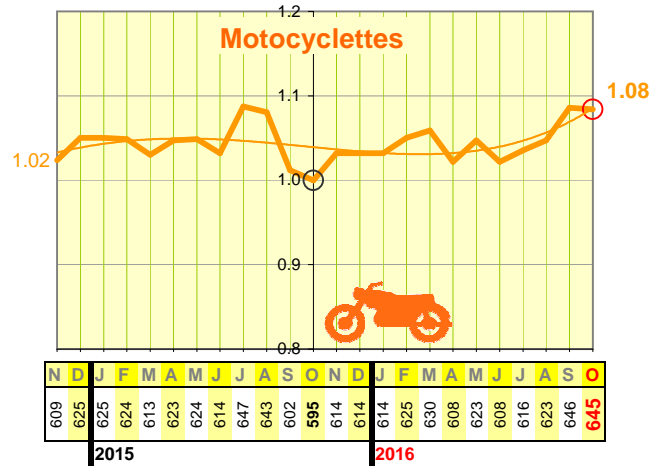
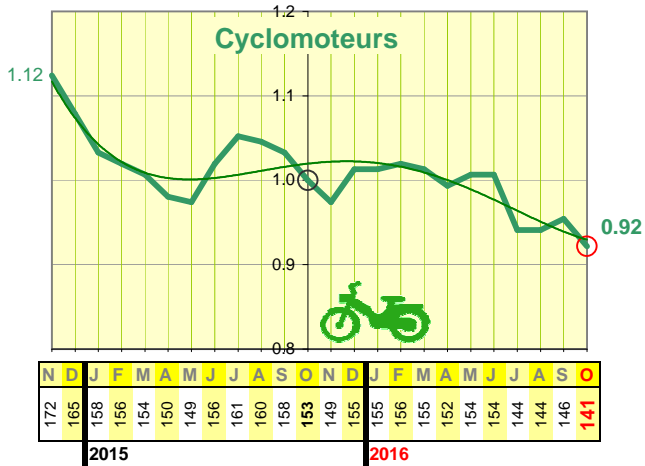
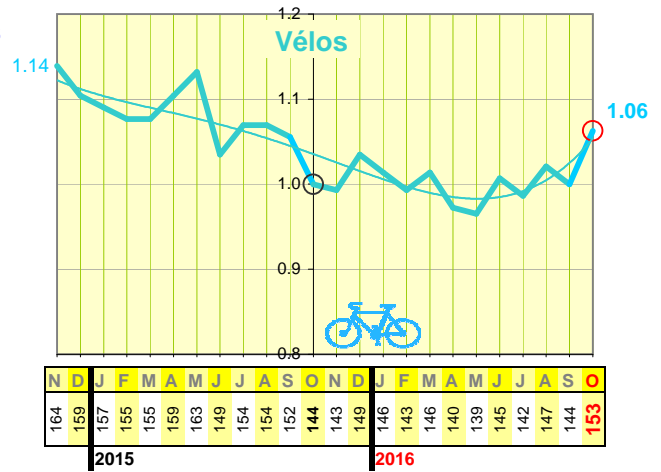
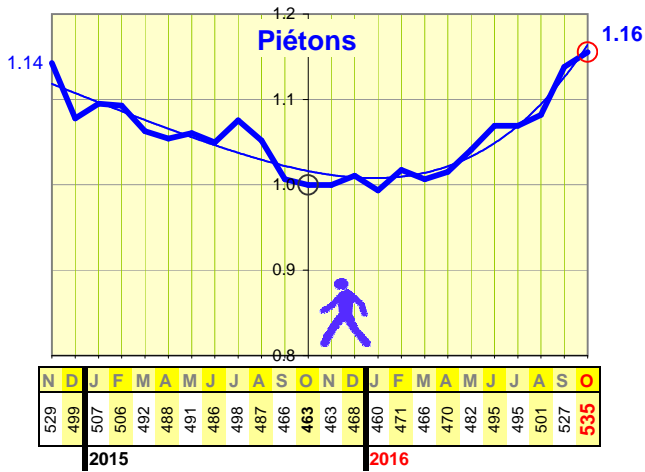
(voir la série de graphiques et tableaux associés [ci-contre](#))



Calculées en année glissante, les mortalités des automobilistes et des cyclomotoristes reprennent ce mois-ci leur baisse et contribuent pour un tiers à la baisse enregistrée. 41 usagers de car et 2 usagers de poids lourds étaient décédés dans l'accident de Puisseguin en Gironde en octobre 2015, un accident au caractère exceptionnel.

Les mortalités des piétons et des cyclistes poursuivent en hausse alors que la mortalité motocycliste marque un palier.

Par rapport à l'an dernier, les mortalités piétonnes, cyclistes et motocyclistes cumulées sur 12 mois sont en nette hausse : respectivement +16%, +8% et +6%. A l'opposé, les mortalités des automobilistes et des cyclomotoristes sont en baisse sensible : respectivement -3% et -8%.



NB : Chacun des 6 premiers tableaux chiffrés de cette page donne, pour une catégorie d'usagers, les mortalités cumulées sur 12 mois glissants. Il s'agit là d'estimations provisoires de qualité limitée (meilleure pour les effectifs annuels élevés).

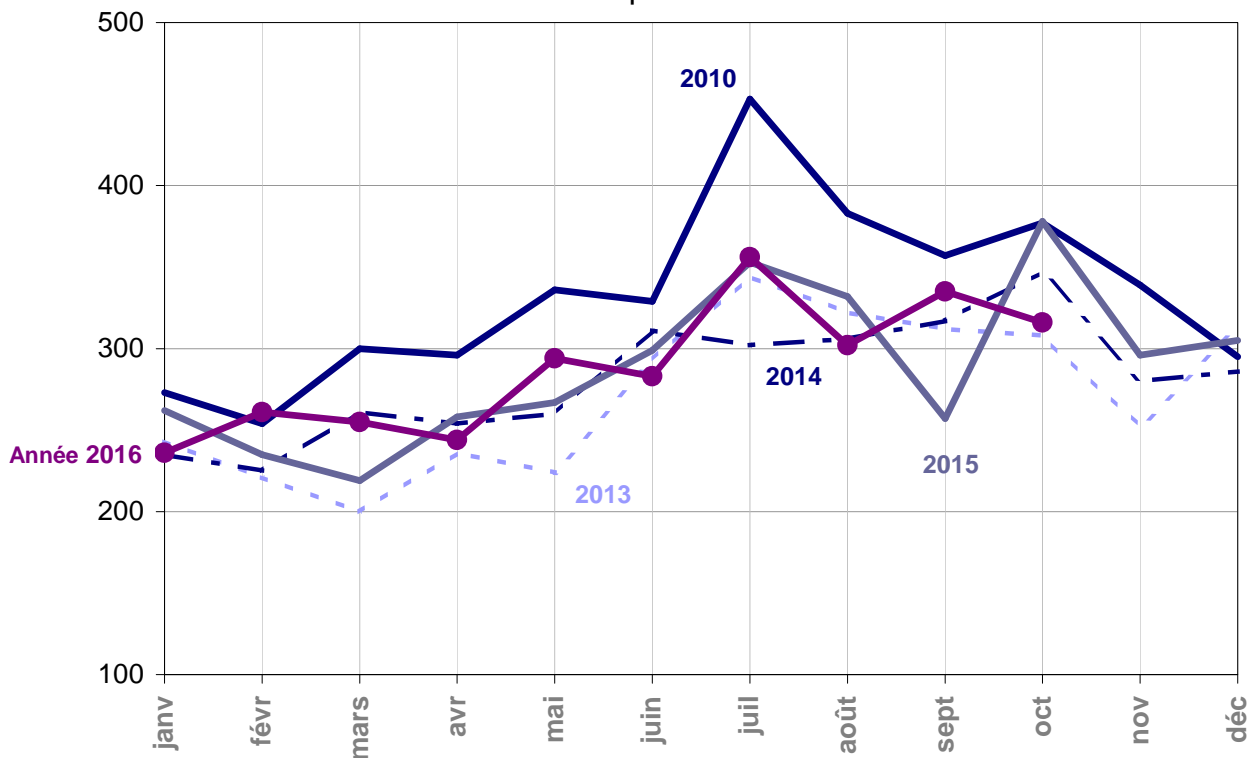
Les graphiques associés sont établis en valeurs indicielles, avec le même indice 1 il y a un an (en octobre 2015) et la même échelle des Y pour tous. Ainsi la valeur d'indice 1 représente 463 tués annuels chez les piétons, mais 1785 tués annuels chez les automobilistes, comme on le lit sur les tableaux correspondants.

Le graphique ci-contre ("Tous usagers"), également établi en valeurs indicielles, est identique à celui de la p.2, à l'échelle des Y près. Ceci pour faciliter la comparaison des tendances au sein de cette page.

La catégorie des "véhicules utilitaires légers" (VUL) n'est pas traitée isolément faute de source statistique, pas plus que les "autres" usagers : voitures, engins agricoles, autocars, etc. Les tués de ces catégories sont néanmoins incorporés aux totaux "Tous usagers".



## Tués à 30 jours au mois par mois



	janv	févr	mars	avr	mai	juin	juil	août	sept	oct	nov	déc
2000	634	631	602	709	636	690	766	659	681	747	646	771
2005	405	345	396	370	450	480	608	478	441	472	413	460
2006	346	266	314	369	382	392	471	420	425	439	405	480
2007	395	286	318	411	346	385	478	399	428	368	396	410
2008	327	292	362	312	399	306	416	392	334	440	333	362
2009	288	299	294	327	386	403	396	412	384	429	349	306
2010	273	254	300	296	336	329	453	383	357	377	339	295
2011	324	269	301	360	322	336	354	370	347	351	296	333
2012	297	204	276	277	321	322	366	339	341	299	292	319
2013	243	221	200	236	224	293	344	322	312	308	252	313
2014	235	225	261	254	260	311	302	306	317	347	280	286
2015	262	235	219	258	267	299	353	332	257	378	296	305
2016	236	261	255	244	294	283	356	302	335	316		

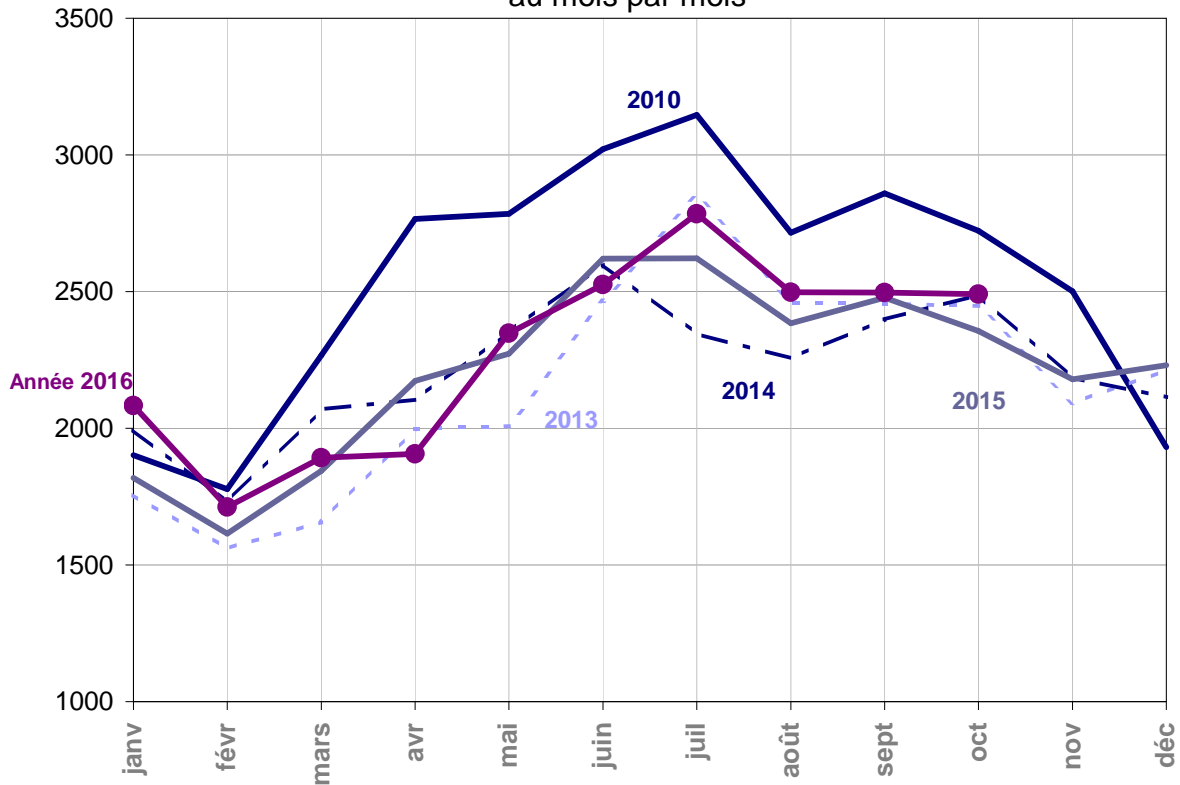
NB : **En pourpre dans le tableau, estimations provisoires (remontées rapides extrapolées).**

**En violet, données dites "quasi-définitives" issues du BAAC (définitives à quelques unités près).**

**En noir, données BAAC définitives.**



## Hospitalisés au mois par mois



	janv	févr	mars	avr	mai	juin	juil	août	sept	oct	nov	déc
<b>2006</b>	3 093	2 524	2 920	3 261	3 387	4 003	4 009	3 333	3 738	3 584	3 381	3 429
<b>2007</b>	2 857	2 628	3 037	3 305	3 265	3 576	3 796	3 326	3 414	3 359	3 015	3 037
<b>2008</b>	2 749	2 536	2 685	2 696	3 095	3 172	3 508	3 025	2 948	3 248	2 673	2 630
<b>2009</b>	2 348	2 110	2 580	2 735	3 162	3 238	3 338	3 127	2 921	2 911	2 549	2 304
<b>2010</b>	1 902	1 777	2 267	2 766	2 784	3 021	3 146	2 715	2 860	2 723	2 501	1 931
<b>2011</b>	2 142	1 978	2 232	2 614	2 726	2 614	2 659	2 540	2 715	2 745	2 319	2 395
<b>2012</b>	2 036	1 570	2 178	1 913	2 412	2 565	2 538	2 383	2 703	2 552	2 248	2 044
<b>2013</b>	1 757	1 561	1 657	1 999	2 008	2 466	2 852	2 459	2 456	2 447	2 092	2 212
<b>2014</b>	1 994	1 730	2 069	2 104	2 352	2 600	2 345	2 257	2 398	2 488	2 185	2 113
<b>2015</b>	1 819	1 615	1 844	2 173	2 273	2 621	2 622	2 384	2 478	2 356	2 179	2 231
<b>2016</b>	<b>2 083</b>	<b>1 712</b>	<b>1 892</b>	<b>1 906</b>	<b>2 348</b>	<b>2 526</b>	<b>2 785</b>	<b>2 498</b>	<b>2 496</b>	<b>2 491</b>		

NB : **En pourpre dans le tableau, estimations provisoires (remontées rapides extrapolées).**

**En violet, données dites "quasi-définitives" issues du BAAC (définitives à quelques unités près).**

**En noir, données BAAC définitives.**